

Amaç:

- Hastane kökenli pnömonili olguların Toraks Bilgisayarlı Tomografi (BT) bulgularının ve mikrobiyolojik etkenlerinin özelliklerini karşılaştırmalı değerlendirmeyi ve Gram boyama özelliği ile infiltrasyonlar arasında ilişki olup olmadığını ortaya koymayı amaçladık.



Gereç-Yöntem:

- Ocak 2022 ile Ocak 2024 tarihleri arasında üçüncü basamak bir hastanede pnömoni tanısı konan hastaların, retrospektif olarak Toraks BT bulguları ve balgam kültür Gram boyama özellikleri değerlendirildi. Hastalar BT paternine göre üç gruba ayrıldı (Şekil 1-2-3):





(1) Buzlu cam baskın paterni, yani fokal veya yaygın buzlu cam, hiç veya minimal sentrilobüler nodüller veya tomurcuklanmış ağaç görünümü veya konsolidasyon



(2) Tomurcuklanmış ağaç görünümü baskın patern, yani minimal buzlu cam veya konsolidasyonlu çoğu lezyonda sentrilobüler nodüller veya tomurcuklanmış ağaç görünümü

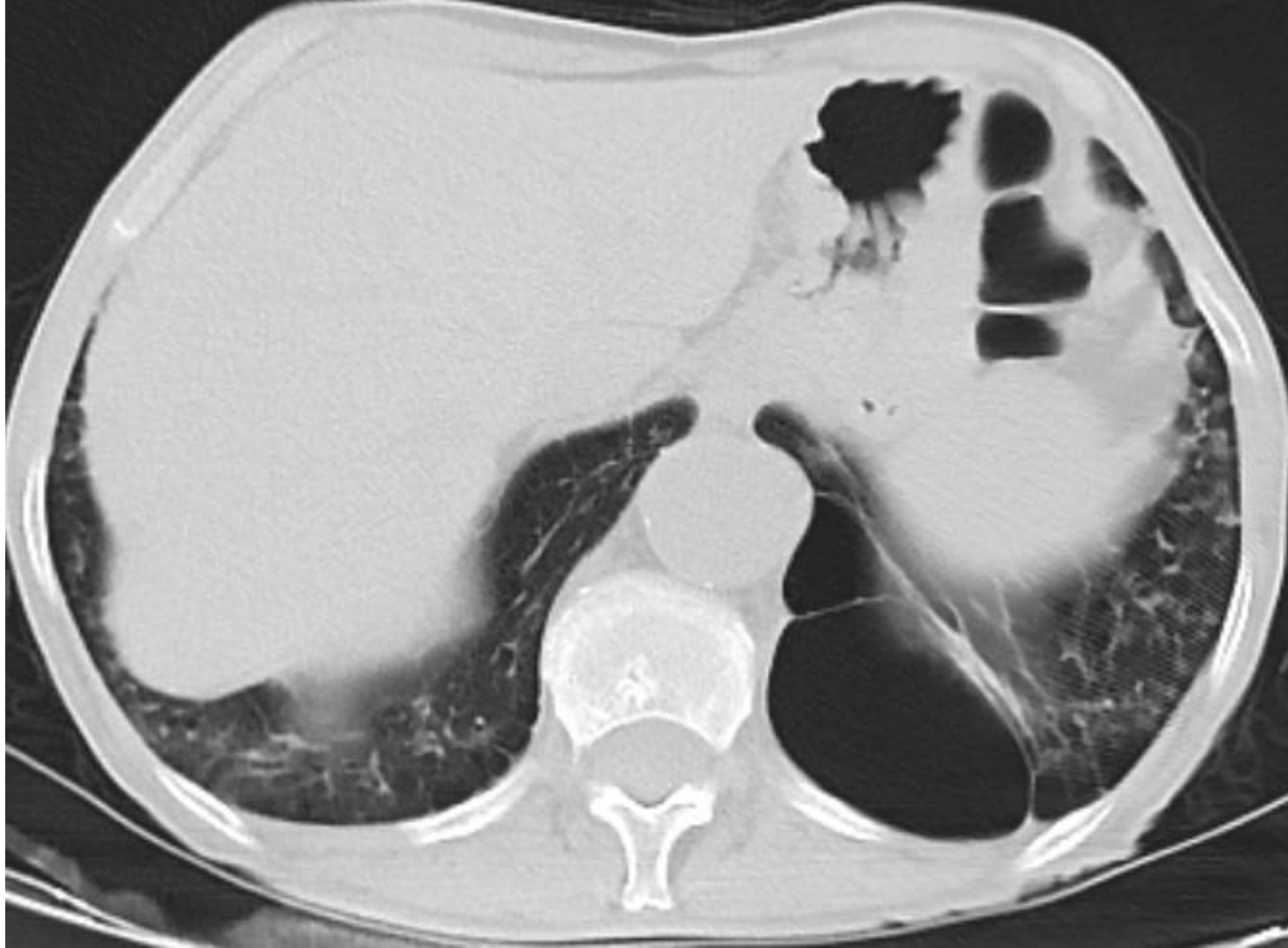


(3) konsolidasyon paterni, yani, sentrilobüler nodüller veya tomurcuklanmış ağaç görünümü ve buzlu cam infiltrasyonu daha az veya olmadan konsolidasyon olmasıdır.

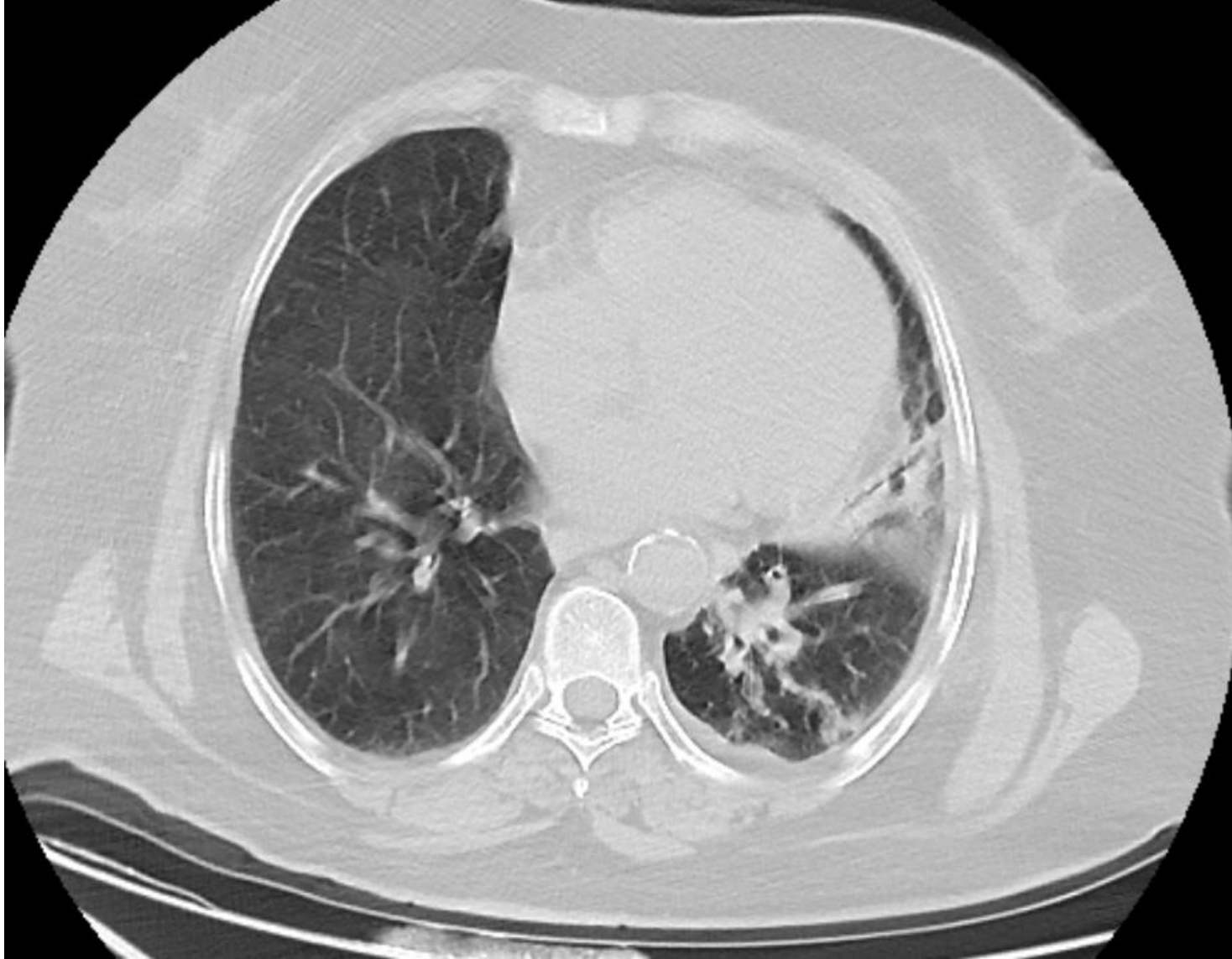
Şekil 1: Buzlu cam baskın patern



Şekil 2: Tomurcuklanmış ağaç görünümü kazanmış infiltrasyon



Şekil 3: Konsolidasyon ağırlık patern





Ayrıca nekrotizan pnömoni varlığı ve plevral efüzyonun varlığı incelenmiştir.



Nekrotizan pnömoni, BT görüntülerinde bir veya daha fazla segmentte veya lobda düşük yoğunluklu birden fazla alanla konsolidasyon varlığı olarak tanımlandı.



Plevral efüzyon ise; < 2 cm hafif, 2–5 cm orta ve > 5 cm ağır olarak sınıflandırılmıştır

İstatistiksel Analiz:

- Sürekli deęişkenler Mann-Whitney U testi kullanılarak gruplar arasında karşılaştırıldı. p deęerleri $< 0,05$ istatistiksel olarak anlamlı kabul edildi. İstatistiksel analiz, IBM SPSS sürüm 26.0 yazılımı kullanılarak gerçekleştirildi.



Bulgular:

- Üçüncü basamak bir hastanede retrospektif olarak, balgam kültüründe üreme olan, pnömoni tanılı 130 hastanın Toraks BT görüntüleri değerlendirildi.
- Hastaların yaş ortalaması 54,21 (30-80) olup, 86 erkek 44 kadından oluşmaktadır.
- Gram boyama özelliklerine göre; 21 hastada gram pozitif, 109 hastada gram negatif bakteri üremesi saptandı.

Bulgular:

55 hastada tomurcuklanmış ağaç görünümü infiltrasyon,

48 hastada konsolidasyon baskın infiltrasyon olarak saptandı (tablo 1).



Nekrotizan pnömoni bulgusu yalnızca 6 hastada saptandı.

Gram pozitif bakteri üremesi olanlarda ağırlıklı infiltrasyon konsolidasyon iken,

Gram negatif bakteri üremelerde tomurcuklanmış ağaç görünümü infiltrasyon oransal olarak daha fazlaydı.

Tablo 1: Toraks BT ile gram boyama özelliklerine göre karşılaştırmalı inceleme

Gram boyama		Toraks BT bulgusu							
		tomurcuklanmış ağaç görünümü		buzlu cam		konsolidasyon		nekrotizan	
		Count	Row N %	Count	Row N %	Count	Row N %	Count	Row N %
gram pozitif		7	33,3%	1	4,8%	12	57,1%	1	4,8%
gram negatif		48	44,0%	20	18,3%	36	33,0%	5	4,6%

- 
- Plevral effüzyon % 10-12 oranında eşlik ediyordu.
 - Bununla birlikte bakterilerin gram boyanma özelliđi ile infiltrasyon özellikleri arasında istatistiksel olarak anlamlı farklılık saptanmadı.
- 

Sonuç:

- Hastane kökenli pnömonili olgularda en çok saptanan infiltrasyonlar; konsolidasyon ve tomurcuklanmış ağaç görünümü kazanmış infiltrasyonlar olmakla birlikte bakterilerin gram boyanma özelliği ile Toraks BT bulgularındaki infiltrasyon özellikleri arasında anlamlı farklılık saptanmamıştır.

- Teşekkür ederim.